

23. Для варианта комплектации изделия с подсветкой: закрепить подсветку для мебели LED2-RGB на полках стеклянных 11 через отверстия Ø40 мм в стенках задних 17, 18 (см. рис. 10). Правила монтажа содержатся в инструкции, прилагаемой к вышеуказанному изделию.

24. Установить полки стеклянные 11 в полкодержатели для стекла d23 (см. рис. 10).

Зафиксировать полки винтом полкодержателя.

25. Для навешивания шкафа настенного на стене с помощью карандаша и линейки разметить отверстия, как показано на рис. 9.

26. В стене просверлить отверстия Ø10мм (см. рис. 9).

**ВНИМАНИЕ!** Во избежание травматизма при проведении операции сверления будьте внимательны и осторожны.

27. Вбить в отверстия в стене пластмассовые дюбеля f35 (см.рис. 9).

28. Навесить шкаф на крючки p75. При необходимости отрегулировать положение шкафа с помощью отвертки (рис. 9).

29. Положить двери 3, 4 фасадной поверхностью вниз на ровную поверхность и закрепить на них петли шарнирные a44 шурупами p51 (см.рис. 10).

30. Навесить двери 3, 4 на корпус изделия, совместив петли шарнирные a44 с ответными планками петель b35. При необходимости отрегулировать положение дверей вращая регулировочные винты (см.рис. 10).

31. На внутренних поверхностях дверей 3, 4 в отверстия Ø5 мм вставить шурупы p122. С задней поверхности ручки c223\8 снять защитную пленку. Снаружи дверей совместить отверстия ручки c223\8 с резьбой шурупов и завернуть шурупы p122, удерживая ручку (см. рис. 10).

32. Закрыть отверстия Ø40 мм в стенках задних 17, 18 заглушками s53 (см. рис. 10).

33. Установить ящики на направляющие w79/L и w79/P (см. рис. 10).

#### **Рекомендации по эксплуатации и обслуживанию**

Качество и комплектность изделия рекомендуется проверять в магазине при покупке в распакованном виде. Сборка изделия должна производиться в порядке, изложенном в настоящей инструкции. В процессе эксплуатации изделий необходимо периодически затягивать ослабленные винтовые соединения, а также эксцентриковые стяжки.

В случае установки изделий мебели в непосредственной близости от нагревательных и отопительных приборов их поверхности во время эксплуатации должны быть защищены от нагрева. Температура нагрева элементов мебели не должна превышать +40 °С.

В случае необходимости перемещения изделия по квартире перед его перестановкой, необходимо полностью освободить его от груза. Во избежание поломки имеющихся опор передвигать производить приподнимая изделие над уровнем пола. Рекомендуется перед перестановкой вынуть выдвижные ящики и переставные стеклянные полки.

Удаление пыли с изделий следует производить слегка влажной мягкой салфеткой. Во избежание коробления деталей и изменения цвета изделия следует избегать установки мебели на прямых солнечных лучах.

При эксплуатации мебельной продукции необходимо исключить попадание воды и иных жидкостей на элементы изделий мебели.

При эксплуатации изделий набора **ЗАПРЕЩАЕТСЯ:**

- в процессе сборки и эксплуатации изделий набора становиться ногами на заднюю стенку, горизонтальные щиты (полки), двери со стеклом;
  - перемещать изделия держась за верхний щит (крышку);
  - применять химические чистящие средства для уборки мебели.
- нагружать изделие сверх 40 кг.**

#### **Гарантии изготовителя**

1. Гарантийный срок эксплуатации изделия - 24 месяца со дня продажи магазином. В период гарантийного срока изготовитель гарантирует ремонт изделий или их замену, если потребителем не нарушены правила эксплуатации.

2. Претензии предъявляются потребителем непосредственно в торгующую организацию, в которой была приобретена мебель, предъявив настоящую "Инструкцию по сборке" и копию товарного чека.

3. Изделие **Шкаф настенный S143-SFW2W2S\_8\_12**, входящее в состав набора мебели «LIKE», соответствует требованиям ТР ТС 025/2012.

4. Срок службы мебели - 5 лет.

5. Предприятие-изготовитель оставляет за собой право вносить изменения в конструкцию изделия, не ухудшая его конструктивные и эксплуатационные характеристики.

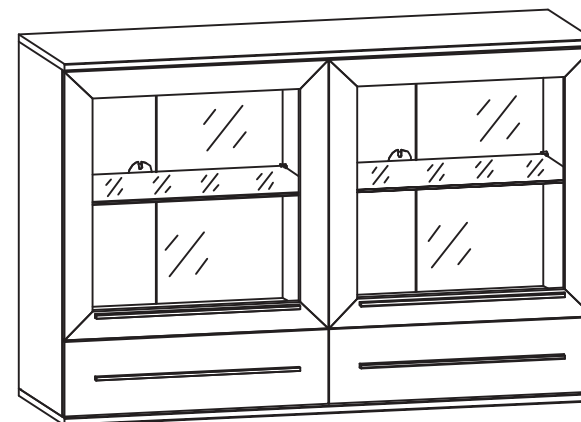
# Инструкция по сборке

## Набор мебели "LIKE"

### Шкаф настенный S143-SFW2W2S\_8\_12

ГАБАРИТНЫЕ РАЗМЕРЫ:

ШИРИНА: 1159 мм, ВЫСОТА: 777 мм, ГЛУБИНА: 375 мм



Дата изготовления

Штамп ОТК

Дата продажи

Штамп магазина

ИООО "БРВ-Брест"

Республика Беларусь, г.Брест, ул. Лейтенанта Рябцева, 128  
тел/факс (+375162) 29-85-46



**BLACK RED WHITE** 

Настоящая "Инструкция по сборке" распространяется на изделие **Шкаф настенный S143-SFW2W2S\_8\_12**, входящее в состав набора мебели «LIKE», и содержит указания, необходимые для **правильной и безопасной** сборки и эксплуатации изделия.

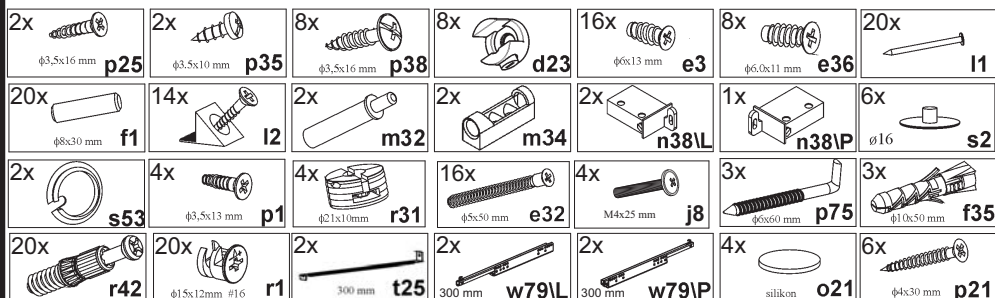
### 1 Назначение изделий

1.1 Изделия, входящие в состав набора мебели «LIKE» предназначены для оборудования интерьера жилых комнат в помещениях с относительной влажностью воздуха от 45 до 70%.

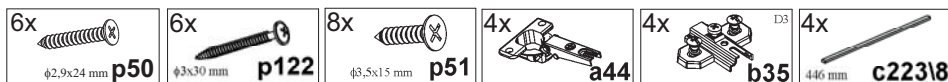
1.2 Изделия набора гармонично вписываются в интерьер помещения и создают ощущение уюта и комфорта.

## 2 Состав комплекта фурнитуры

### 2.1 Состав комплекта фурнитуры (корпус)



### 2.2 Состав комплекта фурнитуры (фасад)



## 3 Комплектность изделий

Таблица 1

Позиция детали	Код детали	Наименование детали	Размеры, мм	Кол-во, шт.	Номер пакета
1	S143-001	Панель ящика левая	576x160x18	1	3/4
2	S143-002	Панель ящика правая	576x160x18	1	3/4
3	S143-003	Дверь со стеклом	576x576x20	1	3/4
4	S143-004	Дверь со стеклом	576x576x20	1	3/4
5	S143-107	Стенка боковая левая	745x352x16	1	2/4
6	S143-108	Стенка боковая правая	745x352x16	1	2/4
7	S143-109	Стенка средняя	745x332x16	1	2/4
8	S143-213	Щит	1159x375x16	2	1/4
9	S143-304	Полка соединительная	555x332x16	1	1/4
10	S143-305	Полка соединительная	555x332x16	1	1/4
11	S143-306	Полка переставная стеклянная	553x320x6	2	4/4
12	S143-5503	Стенка задняя ящика	515x86x12/16/18	2	1/4
13	S143-507	Стенка левая ящика	300x100x16	2	1/4
14	S143-508	Стенка правая ящика	300x100x16	2	1/4
15	S143-512	Стенка передняя ящика	515x86x16	2	1/4
16	S143-902	Дно ящика	529x308x2,5	2	1/4

Продолжение таблицы 1

1	2	3	4	5	6
17	S143-9902	Стенка задняя склеенная	755x567x2,5	1	2/4
18	S143-9903	Стенка задняя склеенная	755x567x2,5	1	2/4
19	-	Комплект фурнитуры (корпус)	-	1	1/4
20	-	Комплект фурнитуры (фасад)	-	1	3/4

### Дополнительная комплектация

1	2	3	4	5	6
-	LED2-RGB	Подсветка для меб. 2-ух элем.	-	1	подсветка

### 4 Последовательность сборки

1. Вскрыть упаковку, аккуратно разложить детали на ровной поверхности.
2. В отверстия  $\phi 8$  мм на нижних и верхних кромках стенок боковых **5, 6**, средней **7**, боковых кромках полок соединительных **9, 10** вбить деревянные шканты **f1** (см. рис. 2, 3). **ВНИМАНИЕ!** В случае, если шкант выступает из отверстия более, чем на **10 мм**, его необходимо укоротить, т.к. возможно повреждение деталей.
3. В отверстия  $\phi 5$  мм на внутренних поверхностях стенок боковых **5, 6** закрепить ответные планки петли **b35** (см.рис. 2).
4. В отверстия  $\phi 20$  мм на внутренних поверхностях стенок боковых **5, 6** и средней **7** закрепить полкодержатели для стекла **d23** еврошурупами **e36** (см. рис. 2).
5. В отверстия  $\phi 3$  мм (кернения) на внутренних поверхностях стенки средней **7** закрепить корпуса демпфера двери **m34** шурупами **p1**. В корпуса демпфера двери **m34** вставить демпферы **m32**.
6. В отверстия  $\phi 5$  мм на правой поверхности стенки **7** еврошурупами **e3** закрепить направляющую **w79L** (см. рис. 2).
7. В отверстия  $\phi 15$  мм на внутренних поверхностях стенок боковых **5, 6**, средней **7**, на нижней поверхности полок соединительных **9, 10** вставить стяжки эксцентрикковые **r1** (см.рис. 3, 4, 5).
8. В отверстия  $\phi 5$  мм на внутренних поверхностях щитов **8**, стенок **5, 6, 7** вкрутить винты стяжки **g42** (см. рис. 2, 4, 5).
9. Соединить детали **5, 6, 7, 8, 9, 10** и затянуть стяжки эксцентрикковые **r1**, пользуясь отверткой (см. рис. 3, 4).
10. В отверстия  $\phi 3$ мм (кернения) шурупами **p21** на стенках **5, 6, 7** закрепить кронштейны для навешивания **n38L** и **n38P** (см. рис. 5).
11. Вставить стенки задние **17, 18** в пазы в деталях **5, 6, 8** (см. рис. 5).
12. Присоединить нижний щит **8** к деталям **5, 6, 7** и затянуть стяжки эксцентрикковые **r1**, пользуясь отверткой. Стяжки эксцентрикковые **r1** на стенке **7**, а также верхние стяжки эксцентрикковые **r1** на стенках **5, 6** закрыть заглушками **s2** (см. рис. 5).
13. Положить корпус изделия фасадными кромками вниз на ровную поверхность и выровнять его, измеряя рулеткой расстояние между противоположными углами по диагонали. Расстояния должны быть равными (см. рис. 6).
14. Закрепить стенки задние **17, 18** на корпусе изделия гвоздями **l1** с шагом **80-120 мм** и элементами крепления задней стенки **l2** (см. рис. 6).
15. В отверстия  $\phi 5$  мм на внутренних поверхностях стенок **5, 6, 7** еврошурупами **e3** закрепить направляющие **w79L** и **w79P** (см. рис. 7).
16. Соединить детали корпусов ящика **12, 13, 14, 15** с помощью конформатов **e32** (см. рис. 8).
17. В отверстия  $\phi 20$ мм на задней поверхности панелей ящиков **1, 2** вбить пластиковые втулки **g31** (см. рис. 8).
18. На внутренних поверхностях панелей ящиков **1, 2** в отверстия  $\phi 5$ мм вставить шурупы **p50**. С задней поверхности ручки **c223\8** снять защитную пленку. Снаружи совместить отверстия ручки **c223\8** с резьбой шурупов и завернуть шурупы **p50**, удерживая ручку (см. рис. 8).
19. Соединить панели ящика **1, 2** с корпусами ящиков с помощью винтов **j8**, пользуясь отверткой (см. рис. 8).
20. Вставить дно ящика **16** в пазы в стенках ящиков **13, 14** и панелях ящиков **1, 2**, закрепить дно 4-мя шурупами **p38** (см. рис. 8).
21. Зафиксировать дно **16** фиксатором дна ящика **t35** и шурупами **p25, p35** (см. рис. 8).
22. На внутренней поверхности панелей ящиков **1, 2** закрепить демпферы **o21** (см. рис. 8).



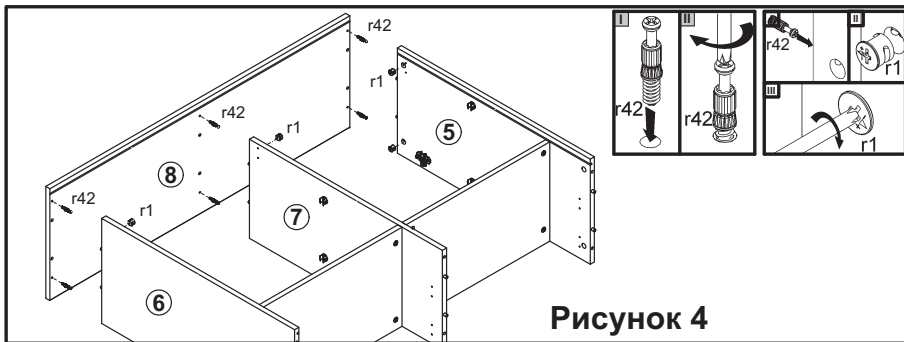


Рисунок 4

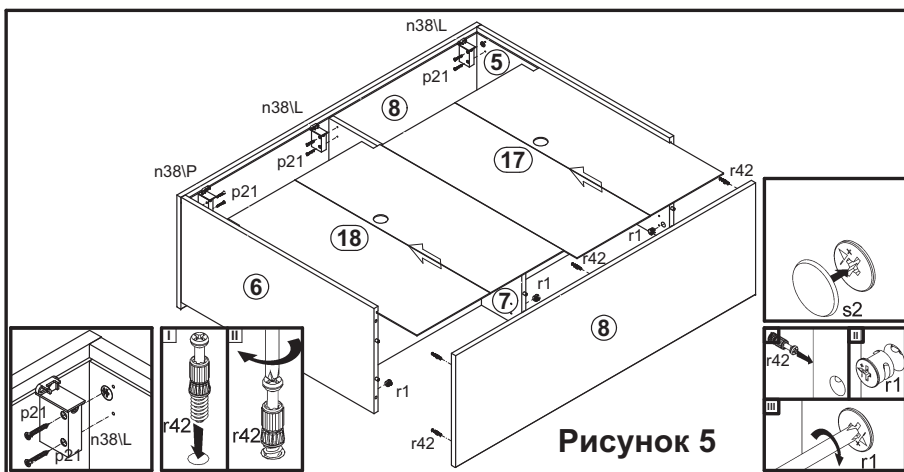


Рисунок 5

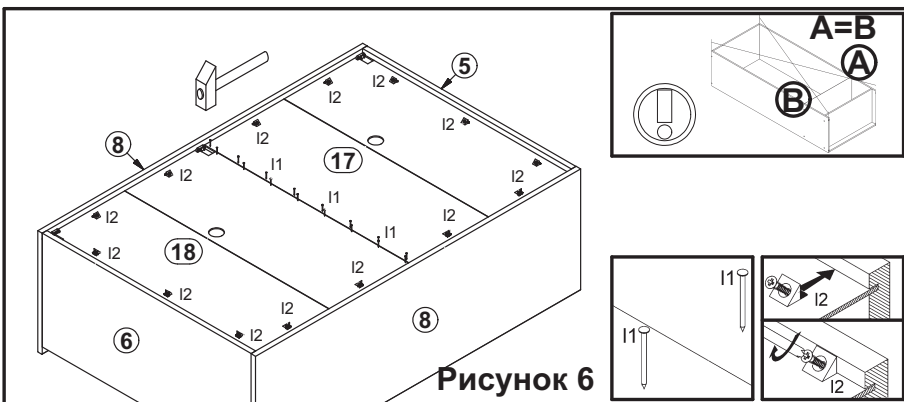


Рисунок 6

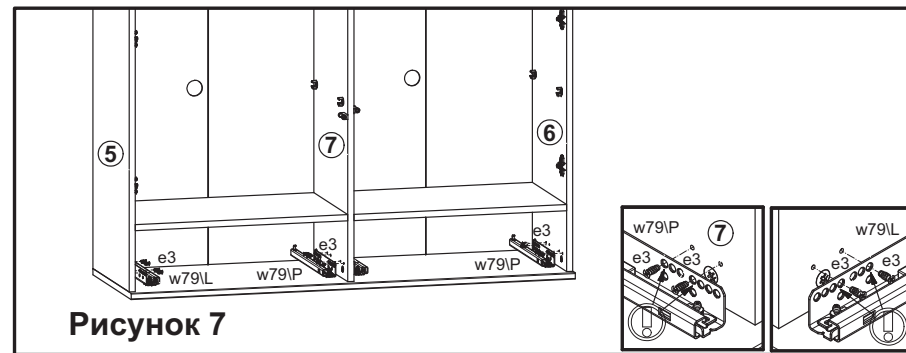


Рисунок 7

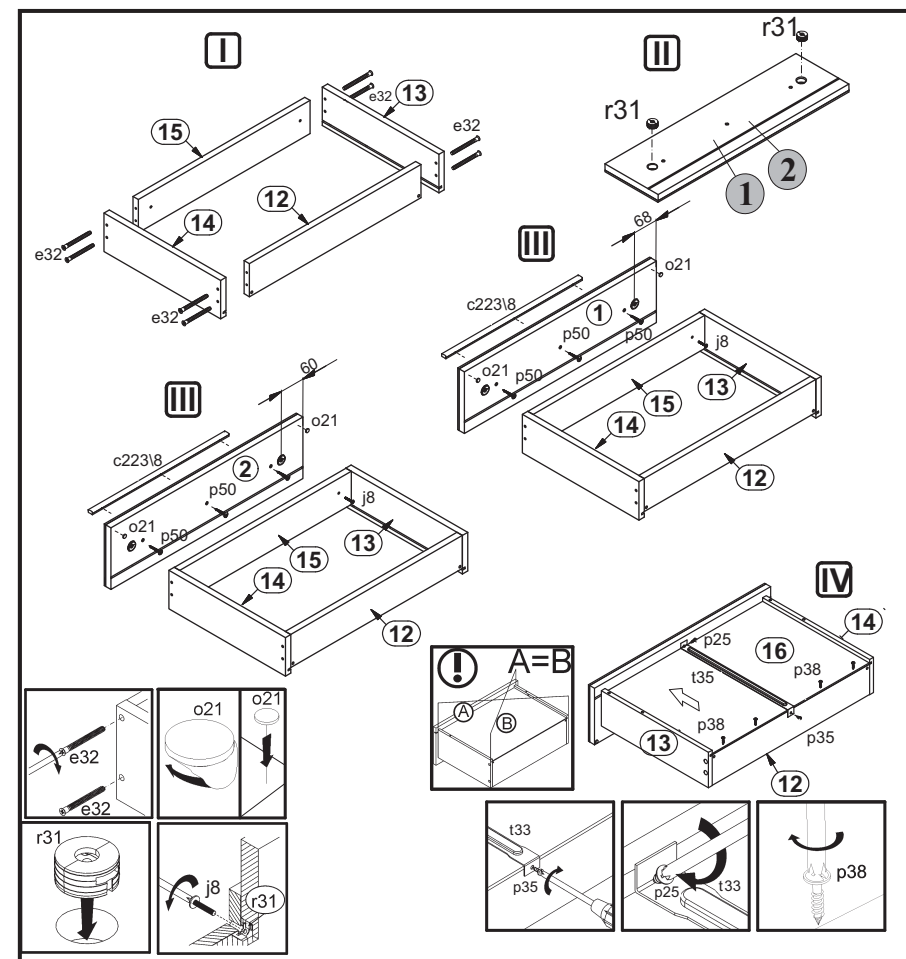


Рисунок 8